

気象情報の収集

平塚市 災害対策課

気象庁 あなたの街の防災情報



気象庁 あなたの街の防災情報

気象庁 あなたの街の防災情報 神奈川県 平塚市

広告

Joshin パーチャルリフォーム店舗
お店以上の体験をご自宅で! 入り口はこちら

広告

SKY スカイレンタカー 公式サイト初の 限定クーポン

全国 神奈川県 平塚市の防災情報

天気予報 (一覧表)

日付	今夜 30日(月)	明日 01日(火)	明後日 02日(水)	03日(木)	04日(金)	05日(土)	06日(日)	07日(月)
神奈川県	晴時々曇	曇時々晴	曇	曇	曇	曇時々晴	曇時々晴	晴時々曇
降水確率(%)	-/-/10	0/0/30/20	40	40	40	30	30	20
危険度	-	-	-	C	C	B	B	A
気温 最低/最高(°C)	-/-	25/32	25/32	25/32	25/32	26/33	26/34	26/34

2週間天気予報へ 週間天気予報(2週間)へ 平塚市天気予報へ

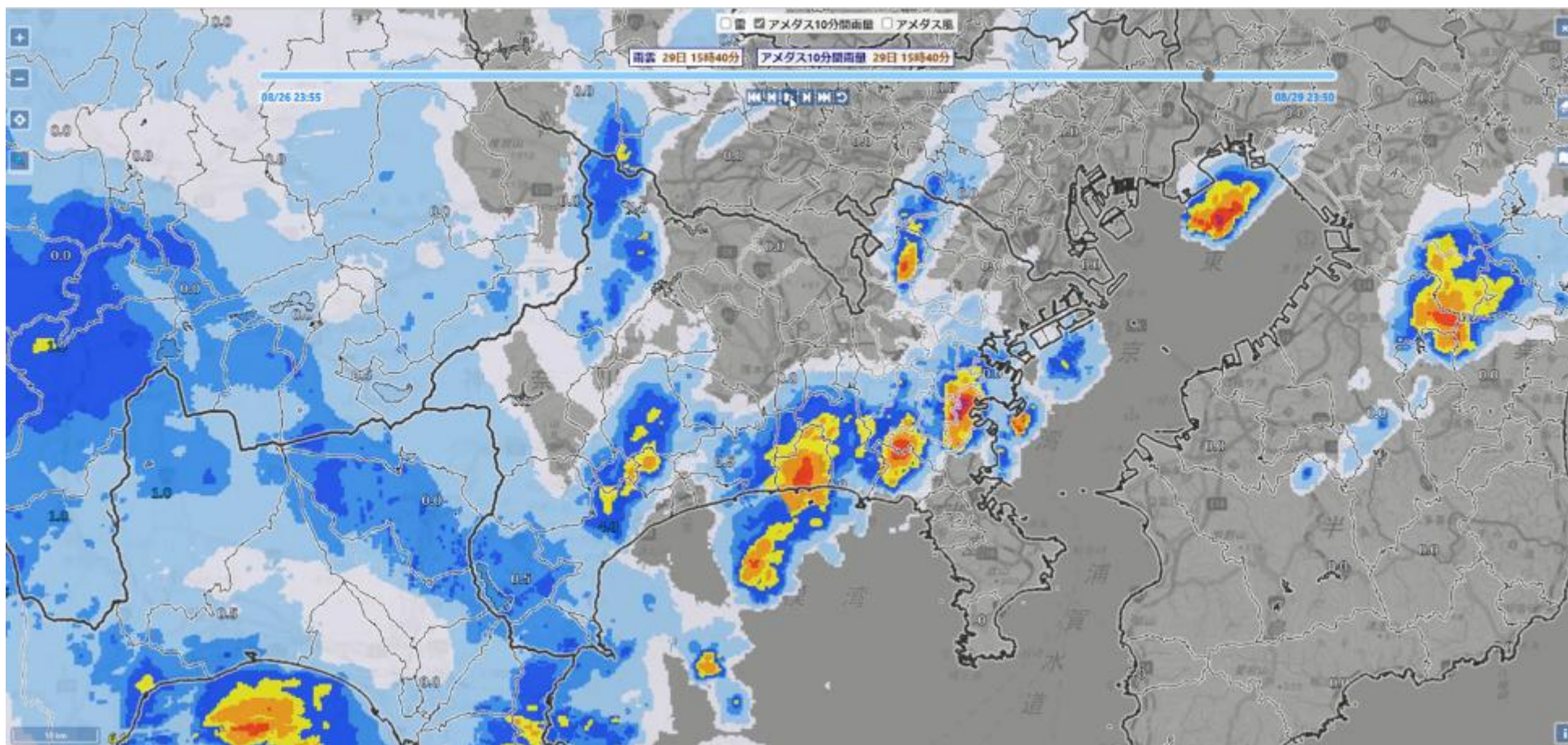
雨雲の動き

洪水キキクル (危険度分布)

洪水キキクル (危険度分布)

気象庁 あなたの街の防災情報

☐ 雨雲の動き



気象庁 あなたの街の防災情報

□キキクル（警報の危険度分布）

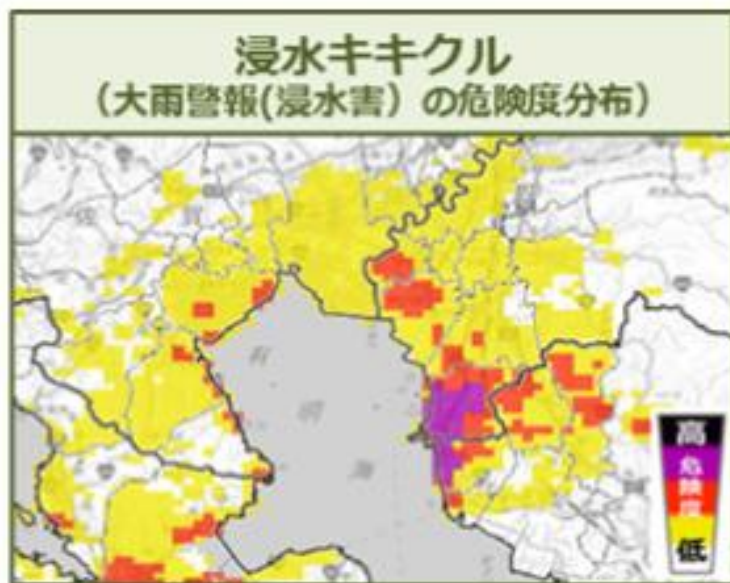
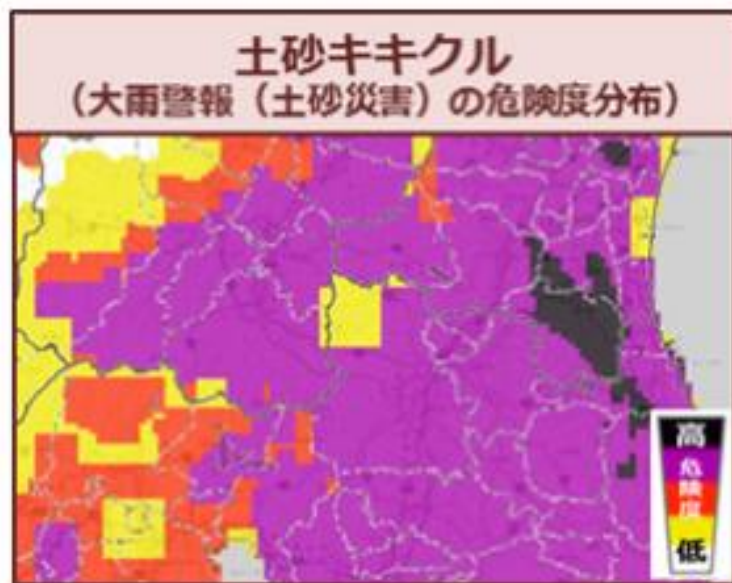
気象庁は雨水の挙動を模式化し、それぞれの災害リスクの高まりを表す指標として表現した**土壌雨量指数**、**表面雨量指数**、**流域雨量指数**の技術開発を進めてきた。

これらの3つの「指数」を用いることによって、災害リスクの高まりを「雨量」そのものよりも適切に評価・判断することができるようになり、よりの確な警報発表につなげている。

さらに、警報・注意報が発表されたときに、実際にどこで「指数」の予測値が警報・注意報の基準に到達すると予想されているのかが一目で分かる「キキクル（危険度分布）」の提供を開始した。

気象庁 あなたの街の防災情報

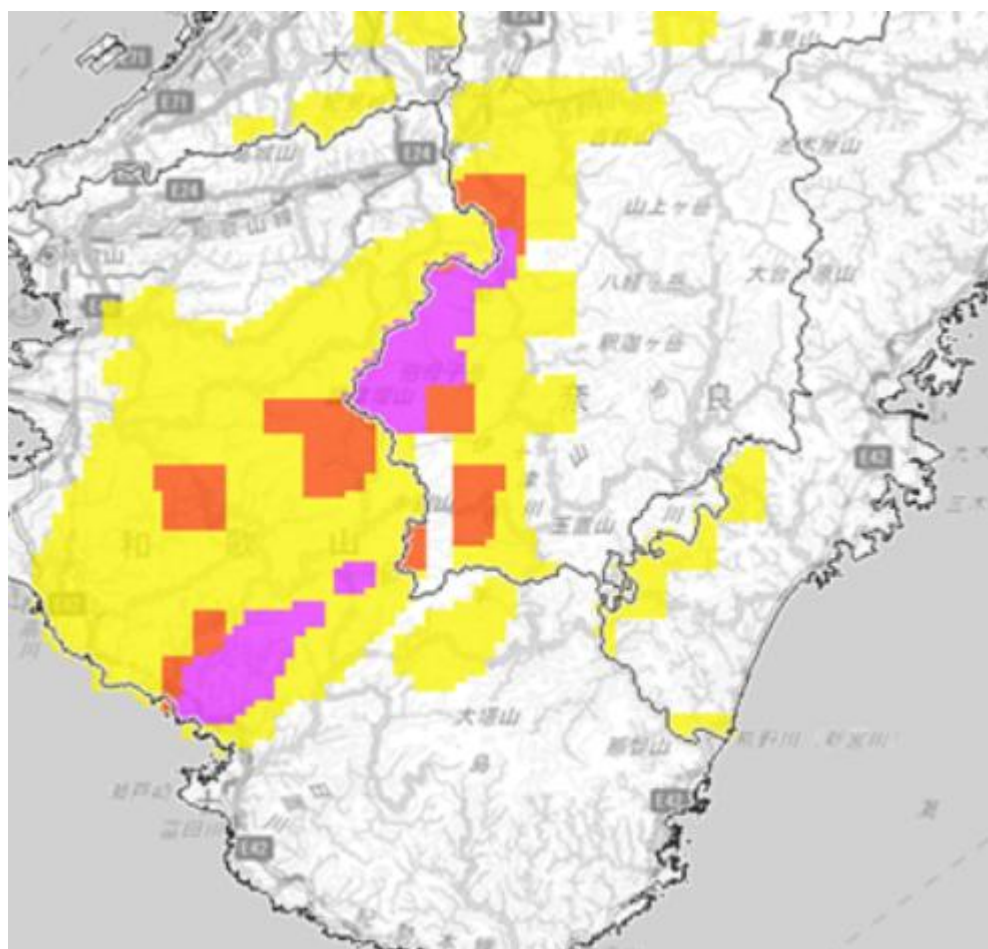
☐キキクル (警報の危険度分布)



出典：気象庁

気象庁 あなたの街の防災情報

土砂キキクル（大雨警報（土砂災害）の危険度分布）



色が持つ意味	状況	住民等の行動の例※1	内閣府のガイドラインで発令の目安とされる避難情報	相当する警戒レベル
災害切迫 大雨特別警報（土砂災害）の指標に用いる基準に実況で到達	命に危険が及ぶ <u>土砂災害が切迫</u> 。土砂災害が <u>すでに発生している可能性が高い</u> 状況。	（立退き避難がかえって危険な場合） 命の危険 直ちに身の安全を確保！	緊急安全確保 ※2	5相当
~~~~~ <警戒レベル4までに必ず避難！> ~~~~~				
<b>危険</b> 2時間先までに土砂災害警戒情報の基準に到達すると予想	命に危険が及ぶ <u>土砂災害がいつ発生してもおかしくない</u> 状況。	<b>土砂災害警戒区域等の外へ避難する。</b>	<b>避難指示</b>	<b>4相当</b>
<b>警戒</b> 2時間先までに警報基準に到達すると予想	土砂災害への警戒が必要な状況。	<b>高齢者等は土砂災害警戒区域等の外へ避難する。</b> 高齢者等以外の方も、普段の行動を見合わせ始めたり、避難の準備をしたり、自ら避難の判断をする。	<b>高齢者等避難</b>	<b>3相当</b>
<b>注意</b> 2時間先までに注意報基準に到達すると予想	土砂災害への注意が必要な状況。	ハザードマップ等により避難行動を確認する。今後の情報や周囲の状況、雨の降り方に留意する。	—	<b>2相当</b>
今後の情報等に留意	—	今後の情報や周囲の状況、雨の降り方に留意する。	—	—

# 気象庁 あなたの街の防災情報

## □洪水キキクル（洪水警報の危険度分布）

3時間先までの流域雨量指数の予測値を用いており、中小河川の特徴である急激な増水による危険度の高まりを事前に確認することができる。

## □浸水キキクル（大雨警報（浸水害）の危険度分布）

大雨警報（浸水害）等が発表されたときに、実際にどこで浸水害発生の危険度が高まっているのかを確認することができる。

# 神奈川県 雨量水位情報



# 神奈川県 雨量水位情報

神奈川県 雨量水位情報

観測時刻 2025/06/30 18:00

このページの 使い方動画

お知らせ

リンク

モバイル

1時間雨量	水位	海岸水位
● 50mm以上	▲ 氾濫危険水位	◆ 高潮特別警戒水位
● 30mm以上	▲ 避難判断水位	◇ 平常
● 20mm以上	▲ 氾濫注意水位	◇ 欠測
● 10mm以上	▲ 水防団待機水位	
● 1mm以上	▲ 平常	
○ 無降雨	▲ 欠測	
● 欠測		

ダム
■ 放流中
■ 平常
■ 欠測

【お問い合わせ先】神奈川県 国土整備局 河川下水道部 河港課 045-210-6491 (平日8:30 - 17:15)

雨量・水位値は、速報値であり、観測機器の故障や通信異常による異常値がそのまま表示されることがあります。

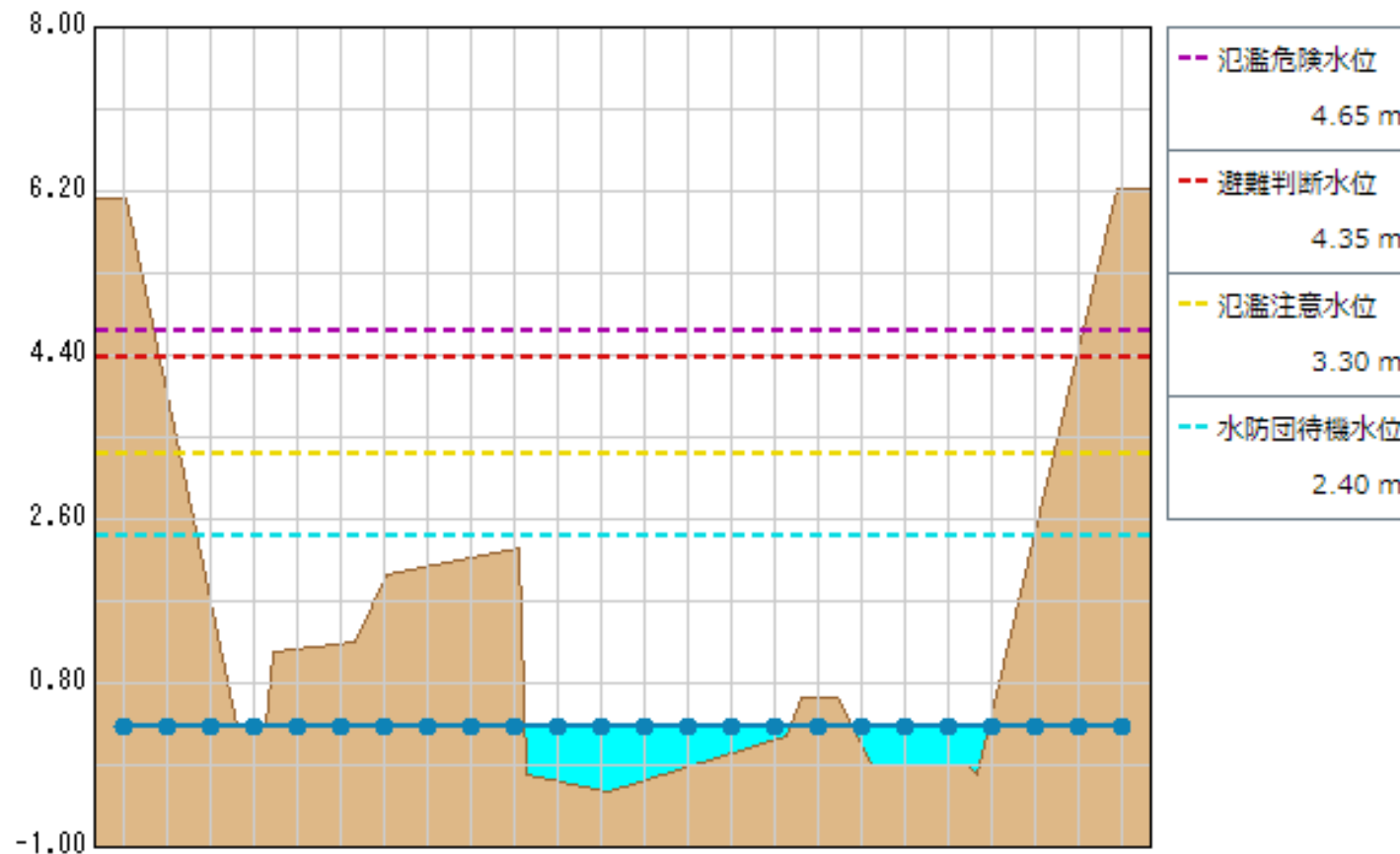
# 神奈川県 雨量水位情報

## 河川の水位

観測所名	花水橋 [Hanamizu Bridge]
河川名	金目川 [Kaname River]
住所	平塚市山下 [Yamashita, Hiratsuka City]

### 水位グラフ

● 水位(m)



# 神奈川県 雨量水位情報

## 雨量

観測時刻 2025/06/30 19:00 更新 Reload



- 横浜 [Yokohama]
- 川崎 [Kawasaki]
- 湘南 [Shonan]
- 三浦半島 [Miura Pen.]
- 相模原 [Sagamihara]
- 県央 [Ken-o]
- 足柄上 [Ashigara-kami]
- 西湘 [Seisho]

※エリアマップの区分について

### 雨量グラフ(1時間) 湘南[Shonan]

10分 15分 1時間

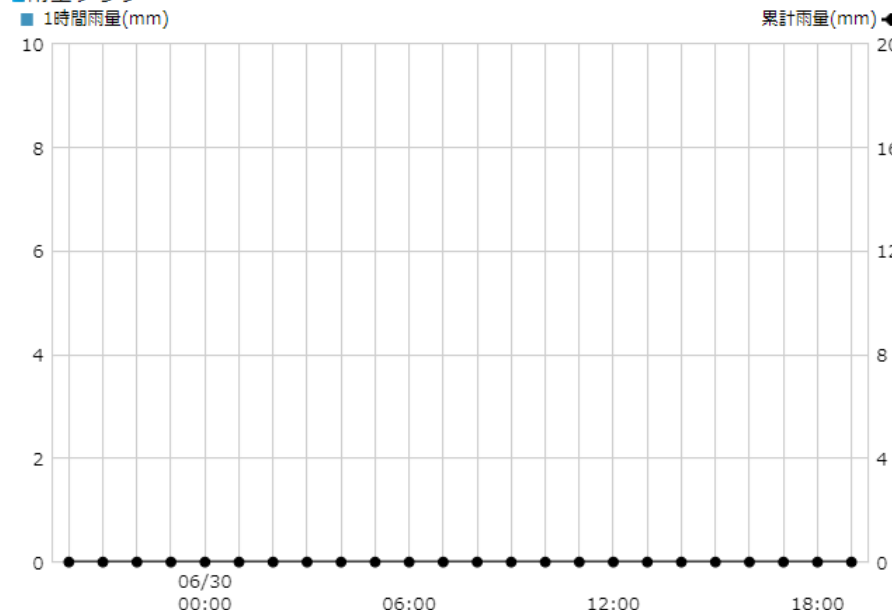
局選択 Back 8/11 Next

観測所名	平塚土木 [Hiratsuka Public Works Office]
住所	平塚市西八幡 [Nishi-Hachiman, Hiratsuka City]

#### 雨量表

観測時刻	雨量(mm)	
	1時間	累計
06/29 20:00	0	0
21:00	0	0
22:00	0	0
23:00	0	0
06/30 00:00	0	0
01:00	0	0
02:00	0	0
03:00	0	0
04:00	0	0
05:00	0	0
06:00	0	0
07:00	0	0
08:00	0	0
09:00	0	0
10:00	0	0
11:00	0	0
12:00	0	0
13:00	0	0
14:00	0	0
15:00	0	0
16:00	0	0
17:00	0	0
18:00	0	0
19:00	0	0

#### 雨量グラフ



1時間雨量	50mm以上	30mm以上	20mm以上	10mm以上	1mm以上	無降雨
累計雨量	100mm以上	80mm以上	50mm以上	30mm以上	1mm以上	無降雨
1時間雨量	●	●	●	●	●	□
累計雨量	●	●	●	●	●	□
欠測	*					
** データ欠測(強制欠測、範囲異常含む)	--	未収集				データ 正常

雨量・水位値は、速報値であり、観測機器の故障や通信異常による異常値がそのまま表示されてしまう可能性があります。

# 台風10号 どのような気象だったのか

平塚(神奈川県)

要素名/順位	1位	2位	3位	4位
日降水量 (mm)	214.0 (2024/8/30)	210.0 (2019/10/12)	208 (1991/9/19)	187 (2014/9/1)
日最大10分間降水量 (mm)	27.0 (2012/9/2)	24.5 (2024/8/31)	18.5 (2024/8/16)	17.5 (2010/9/1)
日最大1時間降水量 (mm)	72.0 (2014/10/6)	64.0 (2012/9/2)	57.0 (2024/8/30)	57.0 (2010/9/1)
月降水量の多い方から (mm)	669 (2004/10)	515.0 (2024/8)	510 (1991/9)	500 (1988/9)
月降水量の少ない方から (mm)	0 (1995/12)	0 (1976/1)	0.5 (2024/12)	1 (1988/12)
年降水量の多い方から (mm)	2296 (1991)	2294 (1989)	2016 (1998)	1900 (2000)
年降水量の少ない方から (mm)	988 (1984)	1029 (1978)	1105 (1987)	1100 (1987)